

PHOTOS DE SAINT-PIERRE ET MIQUELON

Prises par le docteur Michaël DHOSTE au début du siècle dernier
et par Roger Etcheberry environ 100 ans après.

Ce projet a débuté conjointement avec

le Musée Ethnographique de Bordeaux

Michaël Dhoste (1877-1948)

Il fait ses études de médecine à l'Ecole principale du *Service de Santé de la Marine* et des colonies de Bordeaux. A la fin de ses études de médecine, en juin 1903, il est nommé comme Officier de santé à St Pierre et Miquelon. Il envoie régulièrement des photographies au conservateur du Musée de la Faculté de Médecine de Bordeaux.

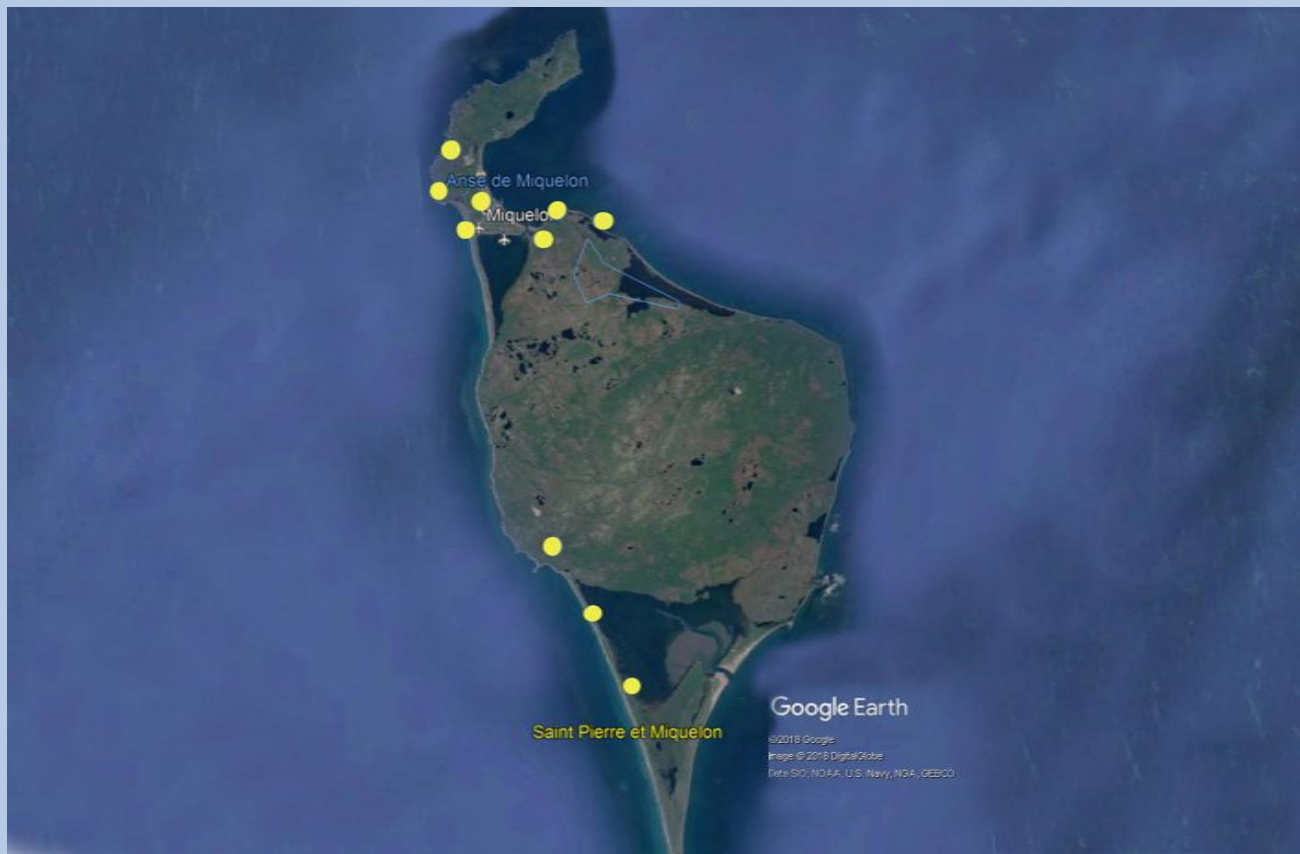
Elles sont aujourd'hui conservées au Musée d'ethnographie de l'Université de Bordeaux dans des albums photos.

Affecté à Rochefort en 1905 au 7e régiment d'Infanterie coloniale, muté en 1906 en Indochine, il est en poste à Tourane, puis à Saigon. Il est médecin municipal à Cholon en 1910.

Il quitte l'Indochine en 1921, et devient médecin-chef de l'infirmierie-hôpital de Spire en Allemagne en 1922.

La Grande Miquelon

Sites
principaux
de prises de
vue par le
Docteur
Dhoste





305 - Le calvaire au plain et le curé : maison du médecin, l'École et le Presbytère.
Miquelon - 12 février 1904



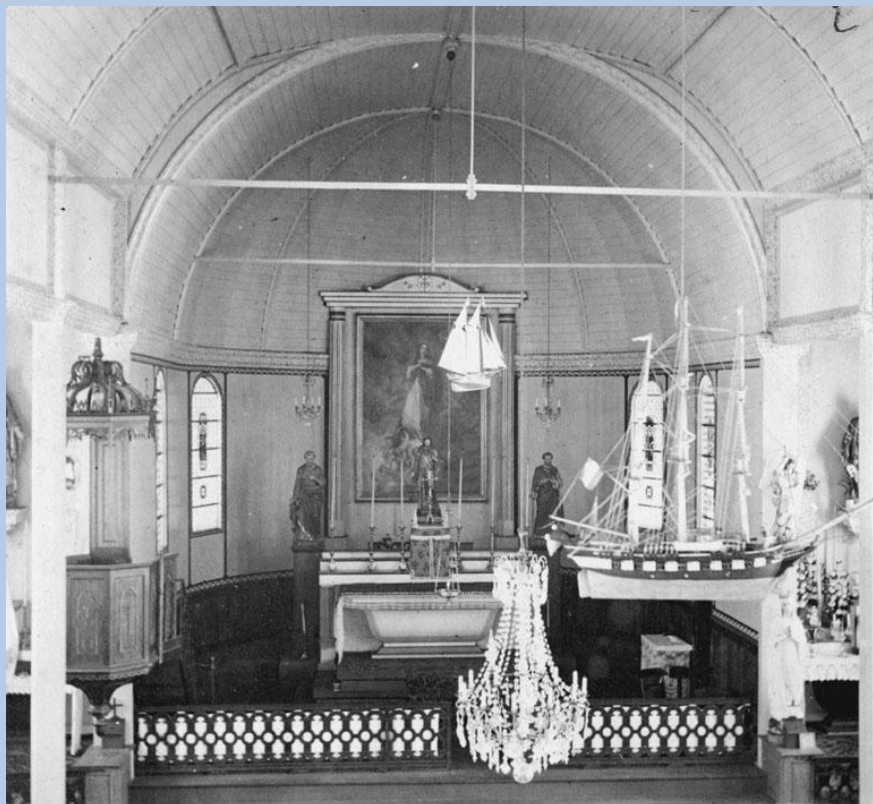
Miquelon, centre du village,
21 février 2007



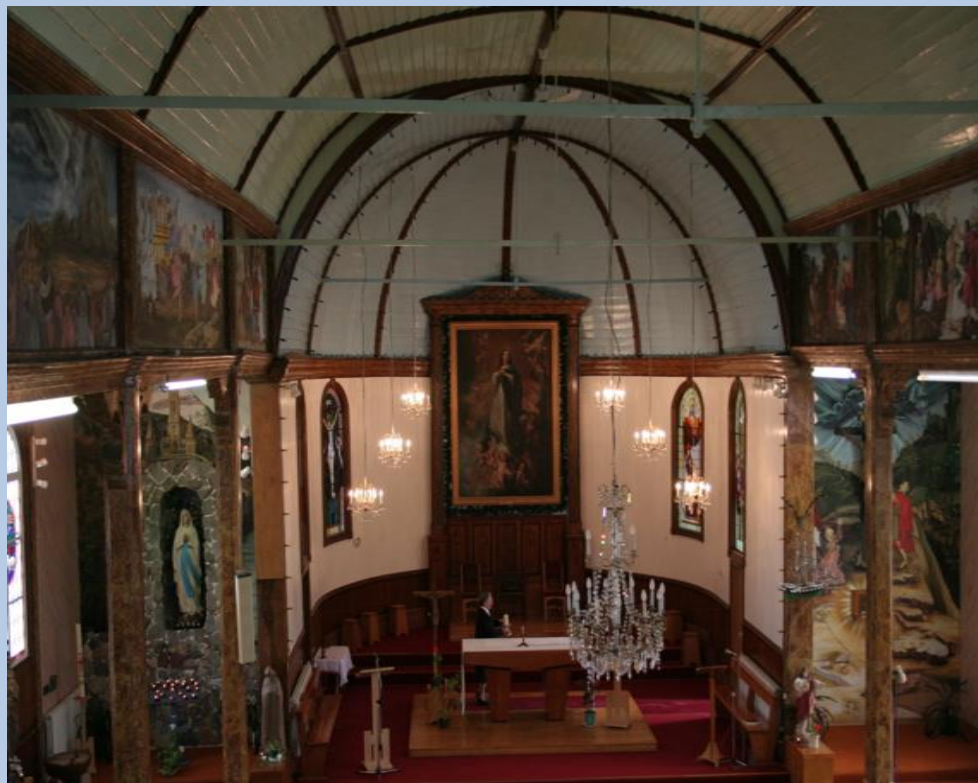
319 - Eglise. - Miquelon - 5 mars 1904



Le centre du village, 21 février 2007



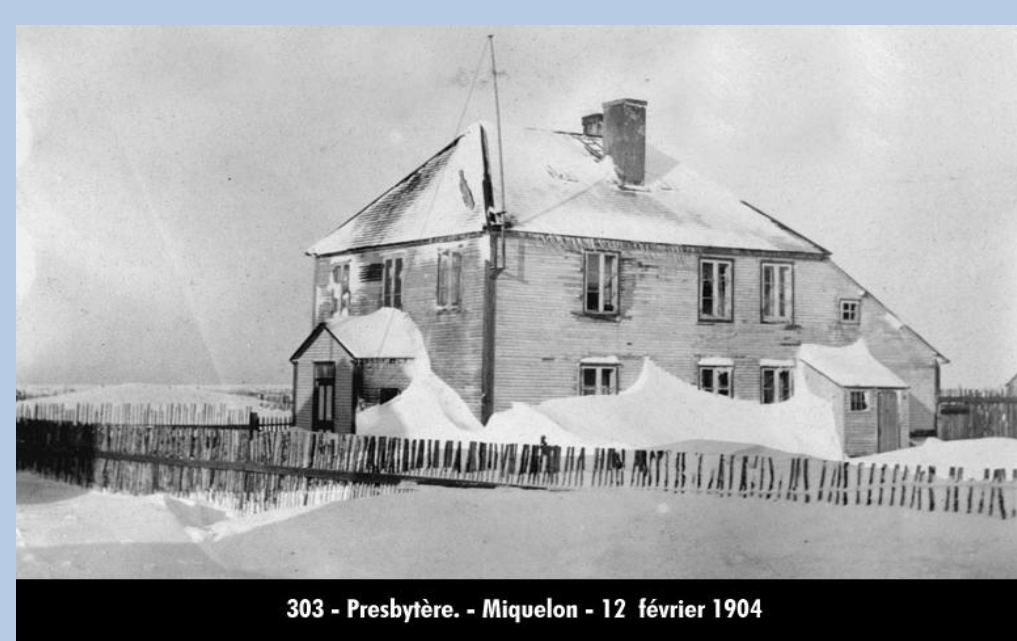
320 - Intérieur de l'Église. - Miquelon - 10 mars 1904



Intérieur de l'église, 8 juillet 2007



L'église de Miquelon a été inaugurée le 1^{er} Novembre 1865, ce qui en fait la plus ancienne de l'archipel. Classée monument historique le 11 avril 2011, elle a été rénovée extérieurement en 2016 et enfin terminée par la restauration du clocher avec remise en place de la croix et du coq en septembre 2018.



303 - Presbytère. - Miquelon - 12 février 1904



Presbytère – Miquelon – 26 février 2007

12 décembre 1918 : A Miquelon, le feu prend dans la nuit à l'école maternelle, se communique à la maison des Soeurs et de là au presbytère. Ces trois bâtiments sont consumés en peu de temps. (origine : éphémérides SPM).

Entre la destruction mentionnée ci-dessus et la construction de l'actuel presbytère, je n'ai pas trouvé de données concernant le bâtiment intermédiaire.

27 août 1950 : Construction du nouveau presbytère - Il a été décidé qu'il serait construit en parpaings. Le conseil approuve cette décision ainsi que l'achat des matériaux. Les travaux seront commencés dès la clôture de la campagne de pêche. (origine : delib. cons. mun. Miq. p. 205).

Le 8 août 1952 il est indiqué que les travaux ne sont pas encore terminés.



292 - Grand mariage sous le poudrain. Sortie de la mairie. - Miquelon - 6 Février 1904



Mariage (Yann & Annick) sortant de la Mairie - 21 juillet 2007

30 novembre 1891 : M. le maire soumet au conseil la proposition de M. Cantaloup tendant à demander à l'administration la cession à titre gratuit de l'ancienne caserne de gendarmerie inoccupée, pour en faire une Mairie (la mairie est établie dans le moment dans une maison appartenant à M. Le Gouverneur, et n'a pas de salle assez grande pour organiser une réunion).

(origine : delib. cons. mun. Miquelon).

La mairie actuelle semble être la troisième.



306 - Vue de Miquelon : maison de M. le Curé, Ecole, Presbytère. - Miquelon - 12 février 1904

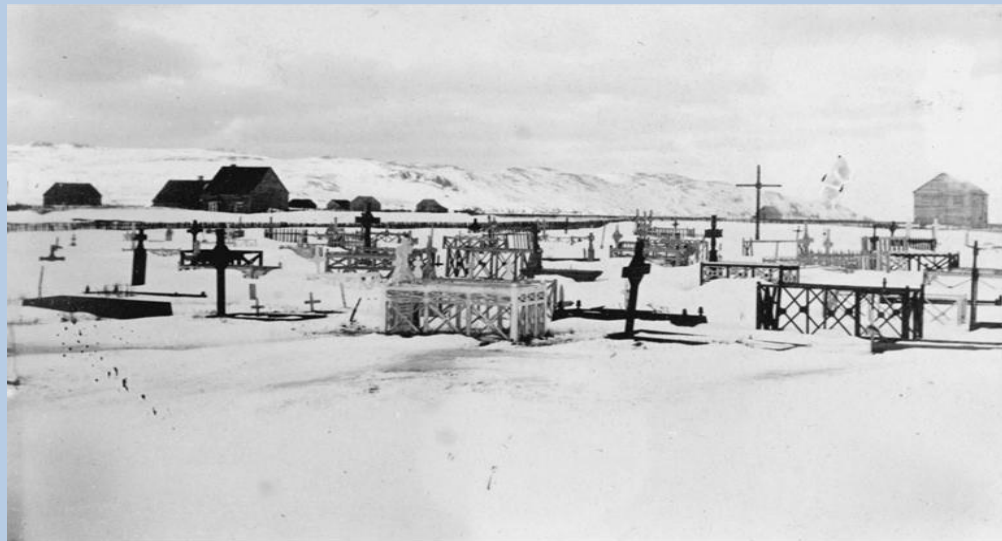


Rue Antoine Soucy - Miquelon - 26 février 2007

Au fond à gauche la centrale EDF. L'occasion de mentionner l'arrivée de l'électricité à Miquelon en 1951.

Cette rue mène également à l'aéroport où le premier avion a atterri le 13 juin 1963, et au Centre Médical, bâtiment neuf suite à la démolition de l'ancien bâtiment, déjà abandonné, pour laisser place à la M. N. E.

Le père Soucy arrivé à Miquelon en novembre 1970 est décédé dans la commune le 15 septembre de l'année suivante. Il est à l'origine de la création de l'ATAM "Association touristique et artisanale de Miquelon"



302 - Cimetière. - Miquelon - 12 février 1904



Cimetière - Miquelon - 21 février 2007

Le cimetière est toujours situé au même endroit. A noter la présence de la tombe de la Baronne de l'Espérance - Anne-Claire du Pont de Renon". Son acte de décès indique : "décédée à Miquelon le 21 mai 1770 à l'âge d'environ 56 ans" !...



336 - Phare du Cap Blanc. - Miquelon - 16 avril 1904



Phare du Cap Blanc - Miquelon - 21 février 2007

Le Phare, comme celui de Pointe-Plate a été allumé pour la première fois le 15 juillet 1883.
On trouve dans les notes de Gilles Detcheverry à la date du 30 octobre 1947 que “Les travaux du phare sont terminés, il a été entouré de béton armé jusqu’en haut”.



294 - Miquelon vu du Chapeau. - Miquelon - 10 février 1904



Miquelon vu du sud du pont - 18 février 2007

La photo de gauche, ne semble pas avoir été prise du Chapeau, mais du sud du pont. Le village ne peut pas être visible de cette colline de cette façon et sûrement pas avec les objectifs de l'époque !



296 - Le Cap N.E. - Miquelon - 10 février 1904



Le Cap de Miquelon, vu du sud-est du pont - 2 février 2007



291 - Petit Barachon gelé. - Miquelon - 5 février 1904



Grand étang - Miquelon vu du pré à Michel - 18 février 2007

Le terme de “Barachon” apparaît souvent dans la légende de ces photos. Il s’agit bien évidemment du “Barachois”. Mais ici, il s’agit du Grand Etang, communiquant avec la mer par le goulet



Les nouvelles constructions n'ont pas permis de réaliser la photo de droite à partir du même endroit que celle de gauche. Remarquez cependant la position identique du clocher par rapport au Calvaire sur les deux photos.



295 - La Grand'Rue. - Miquelon - 10 février 1904



Miquelon vu des abords du pont - 21 février 2007

Là non plus, les nouvelles constructions n'ont pas permis de réaliser le cliché à partir du même endroit. Sans doute que sur la photo de gauche il y a quelques maisons derrière le photographe.



315 - Le Cap vu du calvaire « La mer commence à prendre ». - Miquelon - 28 février 1904



Le Cap vu du Calvaire - Miquelon - 21 février 2007

Remarquer, sur la photo de gauche, le nombre d'habitations présentes.

Au cours des années, et avant la démocratisation des automobiles, certains propriétaires se sont rapprochés du centre ville.

La tendance s'inverse depuis quelques années



322 - Vue de la Pointe. - Miquelon - 13 mars 1904



Miquelon vu des environs de la roche à la biche - 22 février 2007



314 - Miquelon vu du Calvaire. - Miquelon - 28 février 1904



Miquelon vu du Calvaire - - 21 février 2007



318 - Rochers gelés à l'ouest. - Miquelon - 1er mars 1904



Miquelon vu des rochers du Cap Blanc - 21 février 2007



299 - Banquise bloquant la Côte Ouest. Chasseurs d'oiseaux marins sur les glaces.
Miquelon - 12 février 1904



Du Cap Blanc vers le « bout de l'étang » - 21 février 2007





310 - La pointe au cheval – Grand Miquelon. - Miquelon - 13 février 1904



Ex ferme de la Pointe au Cheval – 13 janvier 2013

Dans le “Foyer Paroissial” on note la mise en vente de la ferme de la Pointe-au-Cheval en octobre 1925. Elle a été achetée par les frères Detcheverry (Gaston & Clément) dans le courant des années 1930. Clément Detcheverry écrit dans son journal en 1976 que l’exploitation a duré 42 ans ce qui donne 1934 pour le début.

Tous les bâtiments ont été reconstruits



312 - Les Buttereaux - Hivernage des chevaux. - Miquelon - 13 février 1904



Chevaux dans les buttereaux – 10 février 2007

Les “Buttereaux”, nom local qui désigne les dunes fixées de l’isthme de Miquelon-Langlade.



311 - Les Buttreaux - Isthme réunissant les deux Langlade. - Miquelon - 13 février 1904



Le " gros trou de Sauveur " - 11 février 2007



313 - Traîne à bœufs aux Buttereaux chargée d'éponges. - Miquelon - 18 février 1904



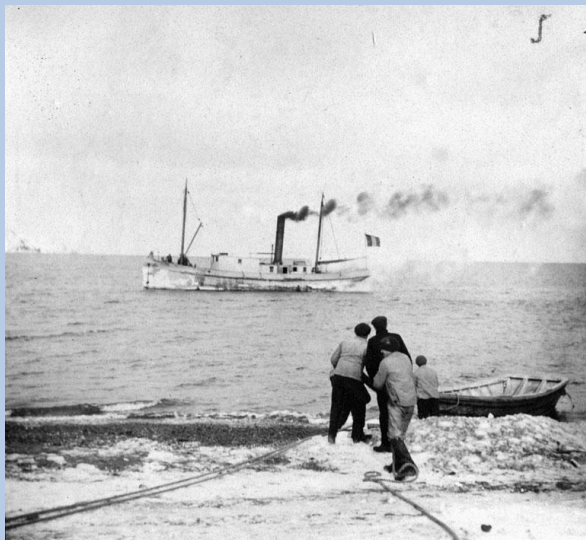
Les Buttereaux Sauveur, coin Sud-ouest du Barachois, 11 février 2007

De nouveau une légende curieuse sur la photo de gauche. Il semblerait que, comme c'est le cas pour d'autres légendes, qu'elles ait été rédigées *a posteriori*, peut-être sur notes manuscrites du Docteur Dhoste.



**321 - Etang du Chapeau gelé - Trains de bois de chauffage rentrant à Miquelon. ;
Miquelon - 13 mars 1904**

Cette photo, à l'origine, était tirée à l'envers. On avait l'impression que les traînes à cheval repartaient à Mirande avec leur bois !



332 - Le courrier de Saint-Pierre démarrant. - Miquelon - 23 mars 1904



Le port de Miquelon – 5 novembre 2002



325 - Arrivée du courrier de Saint-Pierre. - Miquelon - 17 mars 1904

Miquelon — La Rade et la Cale en construction 1929



Comme il est indiqué sur cette carte postale, le quai de Miquelon, plutôt rudimentaire, date de 1929.

Les Miquelonnais ont donc dû l'attendre 113 ans depuis leur arrivée en 1816 !

On a pu voir, sur le cliché précédent, les conditions dans lesquelles se faisait le débarquement.



274 - Route du phare du Cap Blanc. - Miquelon - 1903



Route du phare du Cap Blanc – 4 juillet 2007

A gauche, le “Gros Caillou” Une partie de ses rochers ont été extraits pour l’amélioration de la cale de Miquelon “allongée de 20 mètres et élargie de 10 ” en 1949 selon le Foyer Paroissial.



290 - Le grand Barachon gelé. - Miquelon - 5 février 1904



Grand Barachois gelé, au fond : mornes Sud de Miquelon – 11/2/2007

Il s'agit, bien entendu, du Grand Barachois. Au fond, à droite, le morne de la Presqu'île, au centre le Petit Morne du Foin à Cadet, au fond le Morne du Suroît (de l'étang aux Outardes).



285 - Côte Nord-Ouest de Miquelon. Phare du Cap Blanc. - Miquelon - 25 Août 1903



Côte Nord-Ouest de Miquelon – phare du Cap Blanc – 4 juillet 2007



284 - Côte Ouest de Miquelon. - Miquelon - 24 Août 1903



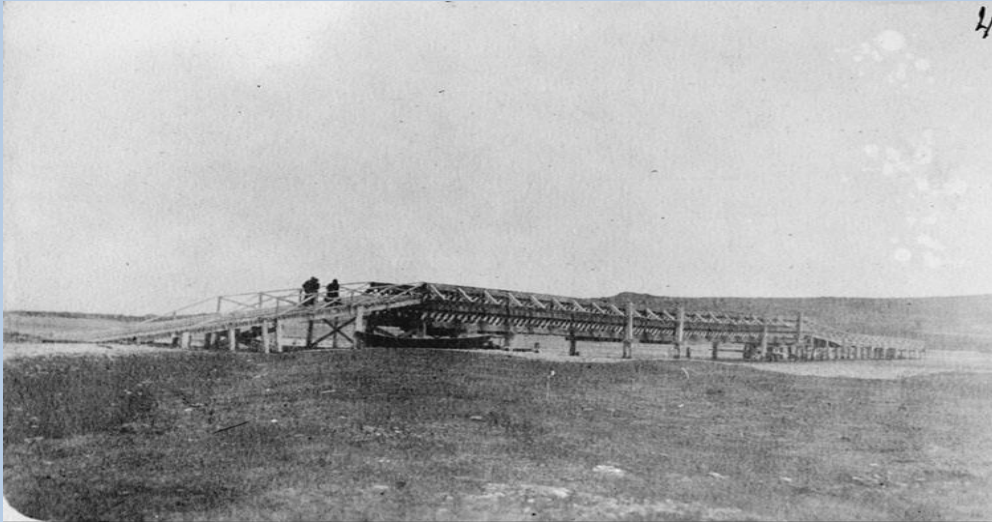
Anses de l'Ouest – au fond la Pointe à l'Abbé – 4 juillet 2007



283 - Le boyau ; Côte Ouest de Miquelon. - Miquelon - 24 Août 1903



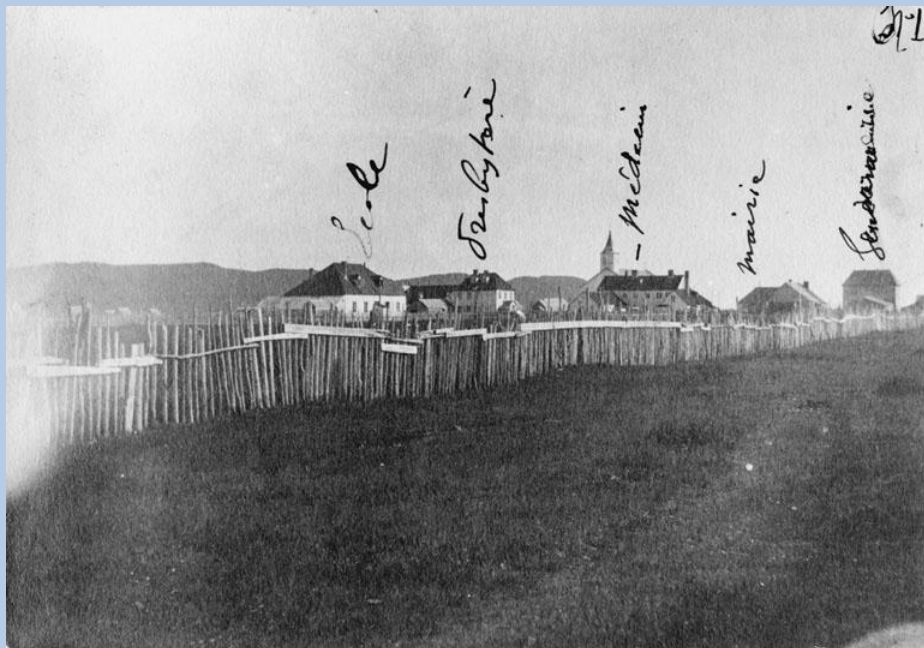
Le boyau, Nord-ouest du Calvaire, - Miquelon – 4 juillet 2007



276 - Le pont du barachon. - Miquelon - 1903



Nouveau pont de Miquelon – goulet du Grand étang : 12 juillet 2007



287 - Miquelon vu de l'Ouest (Ecole, Presbytère, Médecin, Mairie, Gendarmerie).
Miquelon - 1904



Entre l'église et l'aéroport – 5 juillet 2007



275 - Vue de Miquelon (l'Eglise, le Calvaire). - Miquelon - 1903



Nouvelles constructions, - Miquelon - 4 juillet 2007



307 - Ecole des garçons. - Miquelon - 12 février 1904



Rue Antoine Soucy, - 26 février 2007



286 - Cabanes de pêche à la Côte Ouest de Miquelon. - Miquelon - 14 Septembre 1903



La Grande Anse de l'Ouest et les éoliennes – 4 juillet 2007

Les premiers moteurs dans les doris (nos embarcations de pêche) n'ont été installés qu'en 1912. Certains fonds de pêche étaient trop éloignés du village pour être exploités avec des embarcations à rames. Par conséquent, une partie des pêcheurs s'installaient de mai à octobre dans diverses anses de l'archipel.

Langlade



Les fonctions de médecin à Miquelon ainsi que les moyens de transports limités existants à l'époque ne permettaient sans doute pas beaucoup de visites sur Langlade. Ce qui pourrait expliquer le peu de photos faites sur cette partie de la commune de Miquelon-Langlade



334 - Poste de Langlade (Petit Miquelon) : poste de Gendarmerie. - Miquelon - 15 avril 1904



Langlade – Anse du Gouvernement - 27 mars 2007

La Gendarmerie de l'Anse du Gouvernement n'étant plus utilisée depuis des décennies, il a été construit à la place une infirmerie, ouverte durant la saison estivale depuis plusieurs années.



341 - Le St Pierre au poste de Langlade. - Miquelon - 21 avril 1904



Langlade – Cap à la Vierge et C. aux Morts - 27 mars 2007



Jeune France – 2 août 2013



259 - Phare de la pointe plate côté ouest de Langlade.
Île aux chiens - Juillet 1903



Le phare de la Pointe- Plate - 9 août 2007

Le phare semble avoir été entouré de béton bien avant celui de Miquelon (1947), puisque, dans un avis aux navigateurs en date du 30 novembre 1930 on peut lire : “Tour en béton armé, couleur grise”. (*Origine : J. O. SPM p. 207 de la partie non-officielle*)



262 - Pointe plate. (Langlade). Naufrage du Monterey. 4 mâts anglais.
Île aux chiens - Juillet 1903



Site du naufrage du Monterey, Pointe- Plate - 9 août 2007 par Alain Orsiny

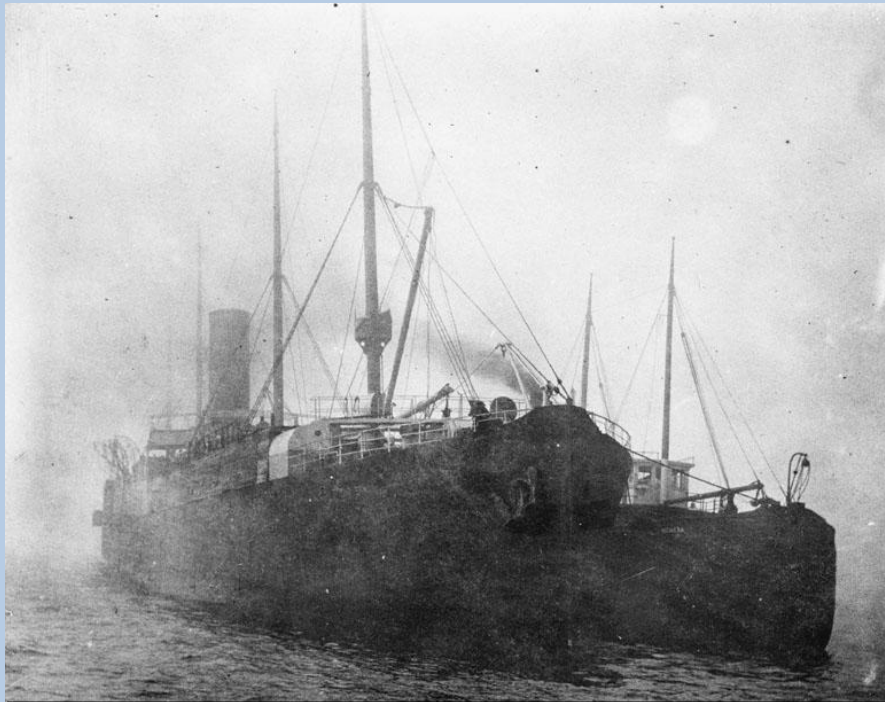
Le naufrage du Monterey à Pointe-Plate le 14 juillet 1903

Le vapeur anglais *Monterey*, porteur d'un chargement de 1600 bêtes à cornes à destination de l'Angleterre, s'échoue, par temps de brume, à la Pointe-Plate. Le bétail, jeté à la mer, gagne le rivage et envahit l'île. La plus grande partie pût être capturée et parquée. (origine Éphémérides SPM).

Un compte rendu plus complet existe, en anglais sur Shipwreck 3e édition, 1975, de Jean-Pierre Andrieux pp. 27-29.

Sur la prochaine diapositive une photo remarquable, considérant le matériel de l'époque, d'un bovin "saisi" entre le ciel et l'eau.

On remarque, une fois de plus un problème de libellé. Le lieu du naufrage est Pointe-Plate et non l'île-aux-Chiens



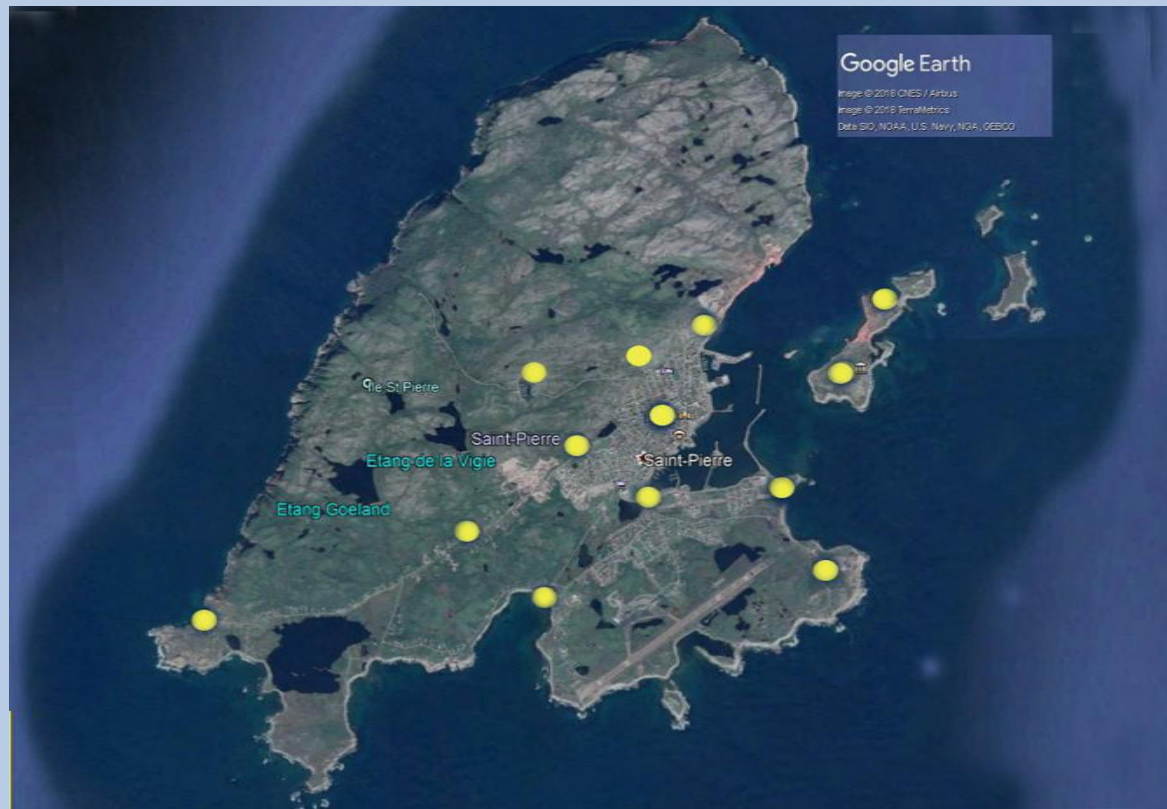
260 - Naufrage de Monterey à la pointe plate (Langlade) par brume. 4 mâts anglais chargé de bœufs, beurre, fromage pour Liverpool. - Île aux chiens.



261 - Pointe plate. Débarquement des bœufs du Monterey. Ils gagnent la terre à la nage ou se noient. - Île aux chiens - Juillet 1903

SAINT-PIERRE

Principaux
sites de
prises de vue
du Dr
Dhoste à
Saint-Pierre
et à l'île aux
Marins





146 - Une rue. Au fond l'hôpital. - Saint-Pierre - Hiver 1902-03



Rue Général Leclerc – 15 mars 2007



149 - Route du cap à l'aigle. - Saint-Pierre - Hiver 1902-03



Vers la route du Cap (à l'Aigle) immeuble CPS : - 15 mars 2007



149 - Route du cap à l'aigle. - Saint-Pierre - Hiver 1902-03



Prise de la propriété Guy Paturel – 2 août 2007



158 - Vue de la route du cap de l'Aigle – Au loin, Île aux Pigeons et Île aux Chiens.
Saint-Pierre - 10 février 1903



« La route du Cap » - 15 mars 2007



145 - Rue de la pharmacie civile. - Saint-Pierre - Hiver 1902-03



La rue Albert Briand - 16 mars 2007



64 - Saint Pierre – L'Eglise l'avant-veille de l'incendie. - Saint-Pierre - 29 Octobre 1902



165 - Incendie de l'Eglise et du palais de Justice (1er nov.). - Saint-Pierre - 1er nov. 1902



Avant



Après (maintenant)

Suite à l'incendie de 1902, la nouvelle église de Saint-Pierre fut construite en béton armé, et inaugurée le 1er décembre 1907



165 - Incendie de l'Eglise et du palais de Justice (1er nov.). - Saint-Pierre - 1er nov. 1902



La cathédrale & nouveau palais de justice - 19 août 2007



**198 - Quai de la douane. On attend les pêcheurs.
Au fond grand magasin américain. - Saint-Pierre - 1903**



Ifremer – le Centre de Santé – SPM télécom 19 août 2007



90 - Saint Pierre – Trésor et Direction du Port. - Saint-Pierre - 24 Juillet 1904



La préfecture - et le « Palais Royal » - 2 août 2007



62 - Incendie des forges Thélot. Quai La Roncière. - Saint-Pierre - 1901



L'imprimerie – Le Bellevue – La Préfecture – 2 août 2007



66 - Place et fontaine La Roncière. Le « banc des huîtres » des mauvaises langues.
Là se débat le cours de la morue. - Saint-Pierre - 1902



La fontaine – place du Général De Gaulle – 2 août 2007



122 - Route de l'anse à Pierre. Au fond le barachon et la digue. - Saint-Pierre - 1903



Route de l'Anse à Pierre – Au fond, phare de Galanry - 2 août 2007



160 - Saint-Pierre – Place de l'hôpital. - Saint-Pierre - Février 1903



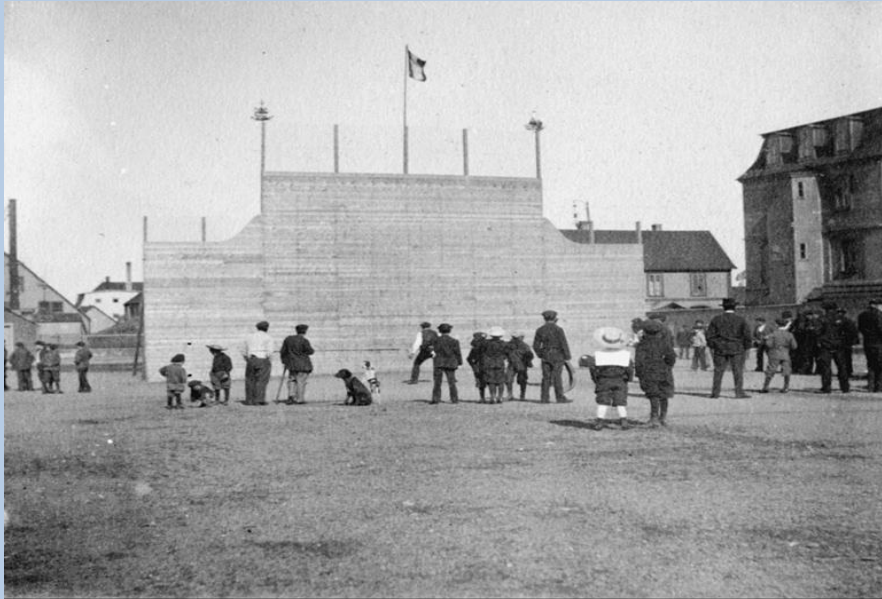
Place Dupuy-Fromy - 16 mars 2007



194 - Le médecin du Château-Lafitte et le médecin colonial prévot
de l'hôpital militaire de St Pierre devant la salle des fêtes. - Avril 1902



La rue Boursaint près de la place Dupuy-Fromy 19 août 2007



68 - Le zaz piak bat - Jeu de pelote basque - Saint-Pierre - 1902
Nota : zaz piak bat signifie, en langue basque, 7=1.



Le Zazpiak Bat - 1^{er} août 2007

Le fronton actuel a remplacé, en 1906, le fronton en bois de 1898 “dynamité pour raisons politiques” “des travaux (en 1987, en 2006) depuis, ont modifié les parties périphériques avec deux ailes qui protègent passants et riverains des *balles perdues*” (Marc Dérrible, 2014).





57 - Panorama, vue de montagne. - Saint-Pierre - 1902



La ville, le fond du port - 1^{er} août 2007



58 - Panorama, vue de montagne. - Saint-Pierre - 1902



Bas de la ville - nouveau phare de Galantrie - 1^{er} août 2007



59 - Panorama, pris de la montagne. - Saint-Pierre - 1902



Panorama de l'est de la ville nouveau port - 1^{er} août 2007



60 - Panorama, pris de la montagne. - Saint-Pierre - 1902



Panorama E. de la ville – Port – Île aux Marins - 1^{er} août 2007



61 - Panorama, vue de montagne. - Saint-Pierre - 1902



Panorama du Nord-Est de la ville - 1^{er} août 2007



169 - St Pierre et la rade ; vues des combles de l'Hôpital. Les maisons aux toits polygones sont les maisons de commerce – Légosse et Compagnie. - Saint-Pierre - 1903



Prise de l'étage de l'ancien hôpital – 14 septembre 2007



170 - St Pierre et l'Île aux chiens ; vue des combles de l'Hôpital. - Saint-Pierre - 14 juin 1903



Prise de l'étage de l'ancien hôpital – 14 septembre 2007



18 - Morue en chaland rentrant du banc, mise à quai pour l'emmagasinement.
Saint-Pierre - 1902



Le phare de la Pointe aux Canons – au fond l'île aux Marins – 1^{er} Août 2007



91 - Saint Pierre – Inscription maritime – Services administratifs. - Saint-Pierre - 29 Juillet 1904



Place François Maurer – au fond Galantry - 1^{er} août 2007

Le bâtiment de l'inscription maritime, à gauche, devenu le service des finances et abritant également les archives de l'archipel a été détruit par un incendie le 25 mars 1992. Une grande partie des archives de l'archipel a été détruite, une partie a été sauvée grâce à l'immense travail de l'archiviste Rodrigue Girardin du Musée de l'Arche. Ce dernier est malheureusement décédé prématurément le 14 septembre 2017.



80 - 3 Armateurs St-Pierrais au coin des quais de la douane.
Au fond place de la Roncière et pêcheurs. La chambre de commerce maison blanche.



Vue de la place Général de Gaulle – à gauche le Centre de Santé - 1^{er} août 2007

Route du Cap à l'aigle

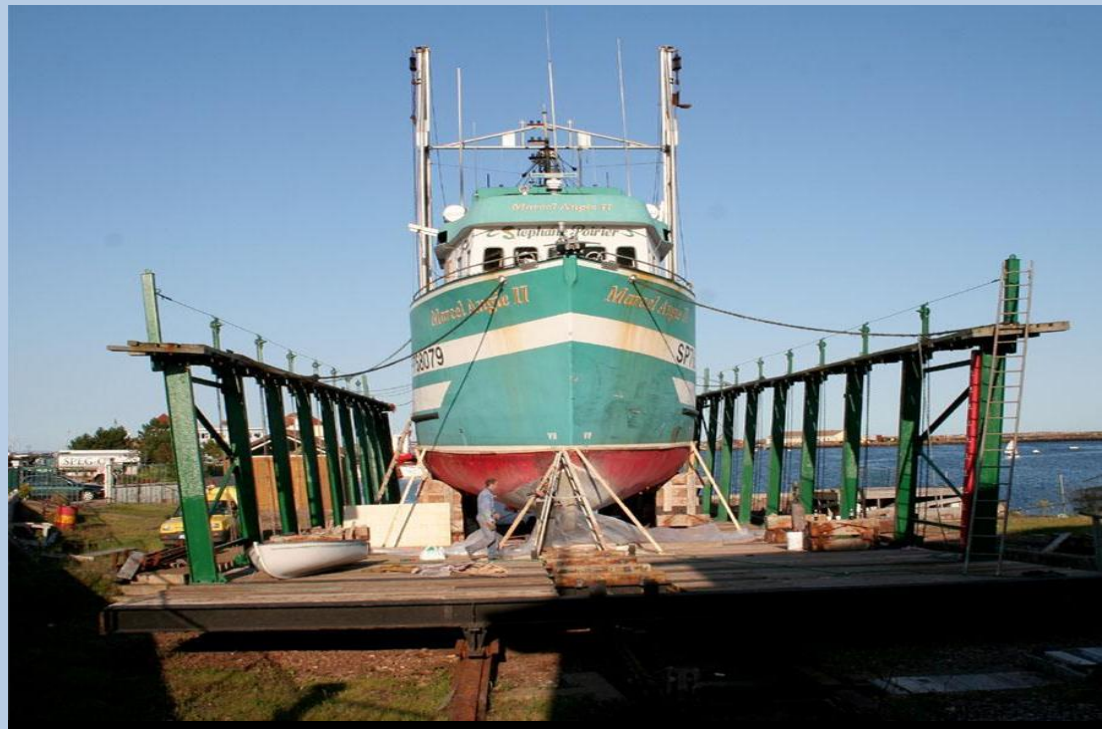
223 - Passe du S.E. Phare de Galantry. Caillou Bertrand. Village de Galantry.
Île aux chiens - Février 1903



-De la « route du Cap » Île au Massacre et île aux Marins



32 - Audacieuse sur sleep. - Saint-Pierre - 1902



Le Marcel-Angie sur le slip - 1^{er} août 2007

Le Marcel-Angie a été victime d'un grave incendie dans le port de "Grand Bank" Terre-Neuve, le 11 décembre 2018.



142 - Patinage sur l'étang du pain de sucre. Extrémité Sud-Ouest de St-Pierre.
Saint-Pierre - 1902



L'étang du Pain de sucre – France Telecom - 1^{er} août 2007

Le patinage sur étang est toujours pratiqué. Il est cependant moins courant depuis la construction de la première patinoire de Saint-Pierre, inaugurée officiellement le 14 décembre 1958. Située à l'emplacement actuel de l'école "L'île aux enfants" rue Maréchal de Lattre de Tassigny, elle fut remplacée par un bâtiment neuf situé à proximité de l'étang Boulot et inaugurée le 14 décembre 1984.



172 - Le quai du gouvernement et la pointe aux canons.
Au fond Île aux chiens. - Saint-Pierre - 1902



Les canons – le phare – “ la vache ” - 1^{er} août 2007



69 - La pointe aux canons (ancienne batterie du fort du Cap à l'Île aux Chiens - vue au fond).
Saint-Pierre - 1902



Les canons – à l'extrême gauche la CACIMA - 2 août 2007



70 - Phare de la pointe aux canons entrée du barachon. - Saint-Pierre - 1902



Le phare de la Pointe-aux-Canons - 19 août 2007

On retrouve, dans les Ephémérides que : “le fanal de la Pointe-aux-Canons est allumé pour la première fois le 10 septembre 1819” - La pose des premières fondations de la chaussée qui doit relier la Pointe-aux-Canons à la Pointe au Fanal a eu lieu le 15 juin 1928. La 1ère demande ayant été faite le 13 juin 1842. Le nouvel appareil catadioptrique du phare de la Pointe-au-Fanal a été allumé pour la 1ère fois, en même temps que le “Feu Rouge” (*origine Ephémérides SPM*).



176 - Le coin des remorqueurs au barachon. Quai La Roncière. - Saint-Pierre - 1902



Place du Général De Gaulle - Trésor public (en jaune) - 20 août 2007

A droite, la nouvelle préfecture. L'ancienne se trouvait à l'emplacement actuel du Conseil Territorial, place Monseigneur Maurer.



137 - Cimetière. - Saint-Pierre - 1903



Le cimetière – 19 août 2007

Le cimetière situé à l'ouest de la ville a été supprimé le 19 janvier 1858 et créé au Nord de la ville le 15 mars de la même année. Il devait être désaffecté en 1872. C'est maintenant le terrain de foot de l'ASSP.
Le cimetière actuel date de 1873. Il était localisé, à l'époque, "près de la poudrière" (*origine Éphémérides SPM*).



45 - Anse à Ravenel. - Saint-Pierre - 1902



L'Anse à Ravenel – 1^{er} août 2007

Que de changements dans cette anse ! Il faut dire que la côte a bien régressé, suite à d'importants prélèvements de sable et galets pour les constructions.



116 - Village de pêcheurs à Galanry. - Saint-Pierre - 1903



« La pointe » au sud de l'Anse à l'Allumette – 2 août 2007



119 - Paysans rentrant du travail route de Savoyard. - Saint-Pierre - 1902



118 - Route Savoyard. Un attelage. - Saint-Pierre - 1903



La route de Savoyard – 1^{er} août 2007



125 - Route de Savoyard. Monument élevé en commémoration des équipages de l'Iphigénie et de la Cléopâtre qui construisirent la route. - Saint-Pierre - 1902



Route de Savoyard – carrière du fauteuil – 1er août 2007

Sur la proposition et l'initiative de M. le contre-amiral Hernoux, cdt la division des Antilles, les marins de la frégate "Iphigénie" commencent l'ouverture de la route de Savoyard, sous la direction de M. l'enseigne de vaisseau Gaillard (28 août 1856, *origine Ephémérides SPM*).

Les militaires des détachements d'artillerie et d'infanterie de marine transportent au rond-point de la route Iphigénie le monument récemment arrivé de Boston, offert par les habitants de la colonie dans le but de perpétuer le souvenir des marins de la division des Antilles qui ont ouvert cette route et le chemin du littoral Nord de la rade (29 juin 1857, *Origine Ephémérides SPM*).



114 - Phare de Galantry et mât de signaux (S.E. de St-Pierre). - Saint-Pierre - 1903



Nouveau phare de Galantry - 2 août 2007

Allumé pour la première fois le 15 septembre 1845, il a été désaffecté en 1977, et remplacé par celui-ci, situé à environ 250 m plus à l'est.



113 - Sifflet de brume à Galantrie - Saint-Pierre - 1903



Bâtiment de l'ex sirène de Galantrie – 2 août 2007

La sirène de brume de Galantrie a été désaffectée il y a quelques années. C'était l'une des dernières sirènes de brume françaises encore en activité



162 - Saint Pierre vu de Galantry. Barachon.
Digue, Galantry. Île du Caillou Bertrand. Île aux Chiens. - Saint-Pierre - 12 février 1902



Vu de la rade de St-Pierre depuis la tête de Galantry – 15 mars 2007



124 - Une ferme (essai) aux environs. - Saint-Pierre - 1902



L'ex ferme Roulet, croisement des routes Cléopâtre et Bellone 19 août 2007



44 - L'Anse à Ravenel - lieu de pêche important. - Saint-Pierre - 1902



L'Anse à Brossard – Ouest de Saint-Pierre – 1^{er} août 2007



52 - Anse à Ravenel. Coup de feu de la rentrée ;
on dresse les « étals » pour « trancher » la morue fraîche.



L'anse à Brossard – Ouest de St-Pierre – 1^{er} août 2007

La photo de droite est prise d'un endroit plus élevé que celle de gauche, ce qui fait apparaître la colline à l'arrière plan. Là encore, comme sur la précédente, on retrouve une erreur de localisation, comme il est prouvé sur la photo de droite.

L'île aux Marins

Cette petite île a contribué à l'existence du port et de la ville de Saint-Pierre, puisque c'est grâce à l'abri, tout relatif, qu'elle procure à la rade qu'elle a permis l'installation d'un port, rudimentaire d'abord et amélioré par la suite.

L'île-aux-Chiens, devenue “ Île-aux-Marins ” en 1931, à l'initiative, notamment, du père Lavolée, curé de l'île, a connu une intense activité au 19e siècle directement liée à la pêche côtière de la morue dite “petite pêche”.

Un document officiel avance le nombre de 683 habitants en 1892 (*M. Dérrible comm. pers.*), ce qui est considérable au vu de sa superficie, qui, comme le Grand Colombier est d'environ 50 hectares. Par comparaison : Saint-Pierre, 2511 ha. Miquelon, 11458 ha, Langlade, 9133 ha. (*origine, Saint-Pierre et Miquelon, éditions de l'Arbre Montréal, 1944 du géologue Aubert de la Rüe*).

Au cours du 20e siècle, la population commença à diminuer. Le dernier habitant, Monsieur Alexis NOUVEL, quitta l'île début 1965. Deux ans auparavant l'école avait fermé ses portes, signe avant-coureur de la fin de cette île (*M. Dérrible comm. pers.*)

En 1988 est édité un livret “Une formidable ambition ! La renaissance d'une Ile Française aux portes de l'Amérique du Nord” Les jeunes, les associations et les pouvoirs publics se mobilisent. Depuis, un travail considérable de rénovation y a été réalisé. Elle est devenue une visite incontournable pour les visiteurs mais aussi pour les gens de l'archipel. Le musée Archipélitude et ses 28 salles d'exposition complète la découverte (voir “L'île aux Marins et le Musée Archipélitude” de Marc Dérrible, 1997).



220 - Île aux Chiens - vue de la moitié du cap. - Novembre 1902



La Mairie – 2 août 2007

L'actuel bâtiment de la mairie (construit vers 1887) a d'abord servi de logement à un médecin (puis, m'a-t-on dit, à un gendarme). Peut-être que les deux tambours correspondaient aux entrées des parties privée et publique. C'est devenu le siège de la municipalité de l'Île (créée en 1892) vers 1920. Le bâtiment légendé «École de Filles» est devenu le musée Archipélitude (en 1988). (*Marc Dérrible, comm. pers.*).



218 - Cimetière de l'Île aux Chiens. - Île aux chiens - Avril 1902



Le cimetière - 2 août 2007

“Logiquement, l’implantation d’un cimetière a suivi de peu la construction de l’église en 1874 (E. Sasco retient la date officielle (?) du 25 mars 1875)” *Dérivable, 1997*.

On peut penser qu’avant la création de ce cimetière les inhumations avaient lieu en terre chrétienne la plus proche, donc au cimetière de Saint-Pierre (M. Dérivable, comm. pers.)



207 - Panorama Île aux Chiens - Phare - Maison instituteur - Digue
Entrée barachon au loin St Pierre. - Île aux chiens - Juillet 1902



Le phare, au fond Saint-Pierre – 2 août 2007



211 - Panorama Île aux Chiens. Eglise. Maison de Médecin. Ecole des filles.
Île aux chiens - Juillet 1902



L'église – Le Musée Archipélitude – 2 août 2007

Commencée en 1872, cette église fut inaugurée le 18 octobre 1874 sous le vocable de “Notre-Dame des Marins”. Marc Dérrible, qui a consacré 23 pages à ce monument (*L'île aux Marins et le Musée Archipélitude*, 1997) indique “qu'elle rappelle, par sa taille, l'importance de la population et de sa foi religieuse”.



244 - Sortie de l'Église. - Île aux Chiens - Juillet 1902



L'église - 2 août 2007

Le clocher a été rabaissé de deux mètres en 1927 à cause d'une prise au vent trop importante (M. Dérrible, comm. pers.).



214 - Panorama Île aux Chiens. Passé N.O. Cap rouge. Cap à l'aigle. - Île aux chiens - Juillet 1902



Panorama, en direction du le Cap à l'Aigle – 2 août 2007



213 - Panorama Île aux Chiens. Phare à Galantry, Caillou Bertrand - Ecole des garçons.
Passé S.E. - Phare de l'île. - Île aux chiens - Juillet 1902



Panorama en direction de Galantry et du Rocher Bertrand – 2 août 2007

La passe du “SUET” interdite à la circulation en 1961 n’est maintenant utilisée que par les embarcations de plaisance et les petits bateaux de pêche.



**190 - Île aux chiens. Départ du Château-Lafitte pour la passe N.O.
A droite le cap de l'Île aux Chiens ; à gauche le cap rouge de St Pierre ;
au milieu de la passe, rochers du petit St Pierre. - 1902**



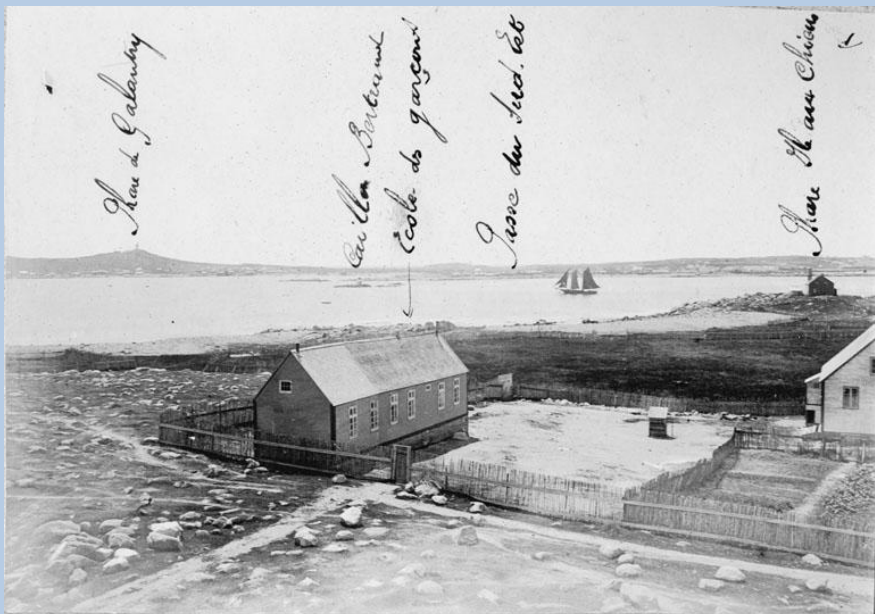
Panorama, en direction du Cap à l'Aigle – 2 août 2007



**186 - Arrivée du Château-Lafitte en rade de St Pierre.
Convoi de pêcheurs. Île aux chiens - Saint-Pierre - Avril 1902**



**Panorama, en direction du Cap à l'Aigle – au fond le Grand
Colombier – 2 août 2007**



213 - Panorama Île aux Chiens. Phare à Galantry, Caillou Bertrand - Ecole des garçons.
Passé S.E. - Phare de l'île. - île aux chiens - Juillet 1902



Panorama, en direction de Saint-Pierre – 2 août 2007



257 - Île aux Chiens. Phare de la pointe S.E. et passe. Au fond St Pierre - Île aux chiens - 1902



Le phare désaffecté – 2 août 2007

Le phare de la Pointe Lecomte a été achevé en 1875. L'année précédente, le 15 août, un feu fut allumé sur un trépied.

Le phare fonctionnera jusqu'à la fermeture de la passe du Sud-Est en 1961.

En 1973, on le déclassa, il ne sert même plus officiellement d'amer (repère marin) ; à partir de ce moment, pour l'Administration des phares et balises, " il n'existe plus". (*M. Dérrible, 1997*). La maquette a été réalisée par M. Max Etcheberry.



215 - Panorama Île aux Chiens. Cap nord. Passe du S.E. - Île aux chiens - Juillet 1902



"Le lavoir de la montagne" l'île - 2 août 2007

“Montagne” dans le parler local n’inclus pas une notion d’altitude. Elle désigne les espaces hors agglomération. Le géologue Aubert de la Rüe, dans un de ses ouvrages, en donne une bonne explication : “Le bas du pré n’est pas encore cultivé, c’est encore la Montagne”.



212 - Panorama Île aux Chiens. Au loin St Pierre - Île aux chiens - Juillet 1902



Panorama, en direction de Saint-Pierre – 20 août 2007

A noter à l'extrême gauche de la photo récente, un pommier qui est un chef-d'oeuvre d'adaptation. Pour résister, sur un site très exposé aux intempéries, il a grandi, non pas en hauteur mais en diamètre. Il produit des pommes.



217 - Île aux Chiens, vue du fort du Cap. - Île aux chiens - Avril 1902



Panorama, en direction du le Cap à l'Aigle – 2 août 2007



247 - Sortie de 1ère communion sous la 1ère neige. - Île aux Chiens - Octobre 1902



L'église en été – 20 août 2007

Traditionnellement, dans l'archipel, la première communion a lieu au mois de juin. Ici la légende indique le mois d'octobre. Il y a plusieurs erreurs indiscutables dans les légendes des photos du Dr Dhoste mais peut-être pas ici ! En effet, A l'île aux Marins le 14 juillet était fêté après la campagne de pêche. (M. Dérrible comm. pers.)



243 - Récréation école des Filles. - Île aux Chiens - Juillet 1902



Le Musée « Archipelitude – 20 août 2007

L'école des filles de l'île aux Chiens est devenue le bâtiment principal du Musée "Archipelitude" de l'île aux Marins en 1988.



255 - La messe à l'Île aux Chiens. - Île aux Chiens - 1903



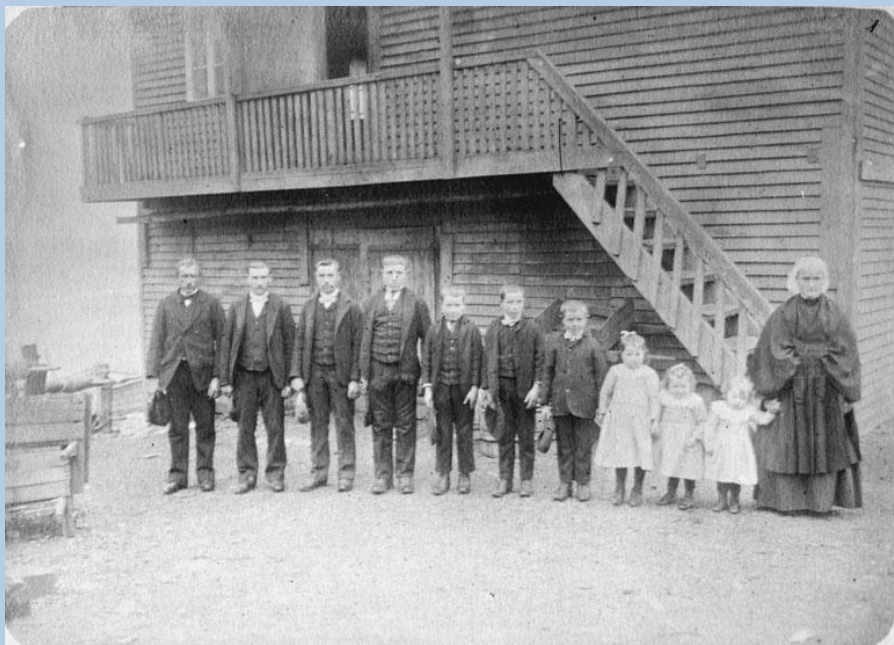
L'intérieur de l'église de l'Île aux Marins – 20 août 2007



**193 - Rade de l'Île aux chiens.
Au fond à droite St Pierre – derrière le canot le barachon et la goëlette. - Avril 1902**



Panorama, en direction de Saint-Pierre – 20 août 2007



236 - Famille de pêcheurs les Jézéquel - Île aux Chiens - Août 1902



La Maison Jézéquel, restaurée – 20 août 2007

“Vers 1850, un cargo amena de France le gros oeuvre de cette maison. Les poutres du grenier portent, encore visibles, les chiffres romains facilitant l’assemblage” Elle a été acquise dans le cadre du Musée Archipélitude en 1988. Elle abrite, notamment, la cafétéria. (*M. Dérrible, 1997*).

Isle de Galantry



216 - Panorama Île aux Chiens. Rade. Au large, l'Isle du Massacre. - Île aux chiens - Juillet 1902



Panorama, en direction de Galantry – 20 août 2007

CONCLUSION

C'est avec beaucoup de plaisir que je me suis appliqué à retrouver, 100 ans après, les paysages et autres lieux photographiés par le docteur DHOSTE.

La plupart de mes photos de contrôle datent de dix ans et plus. Donc, notamment les sites urbains, se sont déjà modifiés, ont évolué !

J'espère que, dans cent ans quelqu'un aura envie de faire ce travail de nouveau

Roger ETCHEBERRY,
Miquelon, Saint-Pierre et Miquelon, Janvier 2019